

Dokumentacja techniczno-ruchowa

Jednostrefowe przewody oddymiające typu MaxiSED+ o odporności ogniowej E₆₀₀ 120 (h_o) S1500 single

Producent: POLONEZ PLUS Spółka z o.o.

Kielce, IX 2023 r.

SPIS TREŚCI

1. Wstęp	2
2. Informacje ogólne	3
3. Definicje.....	3
4. Przeznaczenie i zakres stosowania	3
5. Budowa elementów	4
6. Zasady montażu.....	5
7. Obsługa okresowa	15
8. Transport i przechowywanie	15
9. Utylizacja	15

1. WSTĘP

Przedmiotem dokumentacji jest zestaw wyrobów do wykonywania wielkogabarytowych, jednostrefowych przewodów oddymiających typu MaxiSED+ o przekroju prostokątnym wraz z elementami składowymi, stosowanych w układzie poziomym, o odporności ogniowej E600 120 (ho) S1500single, produkowane przez POLONEZ PLUS Spółka z o.o.

Jednostrefowe przewody oddymiające typu MaxiSED+ są zgodne z:

Krajową Oceną Techniczną ITB-KOT-2018/0566 wydanie 2

oraz posiadają:

**Krajowy Certyfikat Stałości Właściwości Użytkowych
Nr 020-UWB-3031/W**

wydany przez:

Instytut Techniki Budowlanej ul. Filtrowa 1, 00-611 Warszawa

2. INFORMACJE OGÓLNE

Przewody wentylacji oddymiającej różnią się od ogniodpornych przewodów wentylacji ogólnej właściwością polegającą wyłącznie na konieczności wytrzymywania umiarkowanie wysokich temperatur z jednoczesnym zachowaniem ich funkcji, tj. usuwaniu dymu i gorących gazów ze strefy objętej pożarem. Jeżeli przewody te pozostają w obrębie strefy objętej pożarem i usuwają gazy na zewnątrz budynku bez przechodzenia przez inną strefę pożarową, wówczas wymagane jest, aby pozostały one stabilne, kompletne, utrzymywały przecieki na znanym poziomie i zachowywały większość swojego przekroju poprzecznego podczas oddziaływania takich temperatur, które są związane z fazą rozwoju pożaru poprzedzającą rozgorzenie. Czyli wymagana jest od nich skuteczności działania z uwagi na szczelność ogniową (E) i dymoszczelność (S).

Jeżeli jednak w celu usunięcia gazów na zewnątrz budynku przewód wentylacyjny przechodzi z jednej strefy pożarowej do drugiej, powinien wykazywać on również zdolność do zachowania izolacyjności ogniowej (I). Z tego powodu przewidziane są dwie kategorie przewodów wentylacji oddymiającej: przewody wielostrefowe i przewody jednostrefowe.

3. DEFINICJE

E – Szczelność ogniowa

Szczelność ogniowa (E) jest to zdolność elementu składowego systemu kontroli rozprzestrzeniania dymu do zapobieżenia przeniesieniu ognia na stronę nienagrzewaną w wyniku przeniknięcia znacznych ilości płomieni lub gorących gazów wydobywających się z pożaru i tym samym zapaleniu się albo powierzchni nienagrzewanej, albo jakiegokolwiek materiału będącego w sąsiedztwie tej powierzchni.

I – Izolacyjność ogniowa

Izolacyjność ogniowa (I) jest to zdolność elementu składowego instalacji użytkowej do wytrzymania oddziaływania ognia bez jego przeniesienia w wyniku znacznego przepływu ciepła. Przepływ ciepła powinien być ograniczony do takiego stopnia, aby nie doszło do zapalenia się nienagrzewanych powierzchni ani jakiegokolwiek materiału znajdującego się w bliskim otoczeniu tych powierzchni. Element powinien również stanowić barierę dla ciepła, wystarczającą do ochrony ludzi w jego pobliżu.

S – Dymoszczelność

Dymoszczelność (S) jest to zdolność wyrobu do powstrzymania przepływu dymu w określonej temperaturze i w określonych warunkach ciśnieniowych.

4. PRZEZNACZENIE I ZAKRES STOSOWANIA

Stalowe, jednostrefowe przewody oddymiające typu MaxiSED+ są przeznaczone do obsługi pojedynczej strefy pożarowej i montuje się je w pozycji poziomej. Przewody mogą być stosowane w instalacjach typu mieszanego, spełniających jednocześnie funkcję wentylacji ogólnej i oddymiającej. Mogą stanowić samodzielną instalację lub mogą być łączone z instalacją zbiorczą, wielostrefową.

Przewodami tymi mogą być odprowadzane gazy o temperaturze nie wyższej niż 600°C. Stalowe, jednostrefowe przewody oddymiające typu MaxiSED+ mogą być stosowane w instalacjach wentylacyjnych o ciśnieniu roboczym od - 1500 do + 500 Pa.

W skład zestawu wchodzi następujące wyroby:

- elementy przewodów – odcinki proste i kształtki, o przekroju prostokątnym, wykonane z ocynkowanej blachy stalowej,
- kratki oddymiające MxS+KO,
- kulisowe tłumiki akustyczne MxS+TKR
- kompensatory wydłużeń termicznych MxS+SKWT,
- siatki oddymiające MxS+SO,
- pokrywy rewizyjne MxS+PR,
- masy uszczelniające, uszczelki ceramiczne, łączniki mechaniczne.

Stalowe, jednostrefowe przewody oddymiające MaxiSED+, wykonane i zamontowane zgodnie z niniejszą dokumentacją, zostały sklasyfikowane według kryteriów normy PN-EN 13501-4:2016 w klasie odporności ogniowej E₆₀₀ 120 (h_o) S1500single, co potwierdza Klasyfikacja w zakresie odporności ogniowej Nr 575/2/22/Z00NZP wydana przez Instytut Techniki Budowlanej.

5. BUDOWA ELEMENTÓW

Maksymalne wymiary przekroju poprzecznego przewodów typu MaxiSED+ wynoszą:

- szerokość: 200 ÷ 2500 mm, przy wysokości 1001 ÷ 1500 mm,
- szerokość: 1251 ÷ 2500 mm, przy wysokości 200 ÷ 1500 mm.
- długość elementu prostego lub kształtki: nie większa niż 3000 mm.

Odmiany, kształty, wymiary główne elementów prostych i kształtek przewodu powinny być zgodne z wymaganiami podanymi w normie PN-EN 1505:2001P. Odchyłki wymiarowe dla potrzeb ZKP wynoszą ± 2mm. Przewody typu MaxiSED+ wykonywane są z ocynkowanej blachy stalowej o symbolu DX51D+Z275 wg normy PN-EN 10346:2015-09E, o minimalnej nominalnej grubości 1,0 mm wg normy PN-EN 10143:2008.

Odcinki proste przewodów oraz kształtki są zakończone połączeniami kołnierzowymi, wykonanymi w dwóch wariantach:

- ramkami z profili o szerokości 30 mm, z narożnikami z ocynkowanej blachy stalowej, o grubości 2,5 mm; profile ramki są wykonane z ocynkowanej blachy stalowej, o grubości 0,7 mm i mocowane do przewodów metodą zgrzewania punktowego, przy rozstawie spoin 50 ± 10 mm,
- ramkami z profili o szerokości 30 mm, formowanymi z płaszczka przewodu (ramki typu PDF3), z nabijanymi narożnikami z ocynkowanej blachy stalowej.

W narożnikach obu ramek znajdują się otwory do łączenia sąsiadujących elementów za pomocą stalowych śrub M10.

Wszystkie odcinki oraz kształtki jednostrefowych przewodów oddymiających typu MaxiSED+ są uszczelniane za pomocą mas silikonowych, wykorzystywanych do uszczelnień złączy liniowych spełniających kryteria klasy

odporności ogniowej co najmniej EI 120 wg normy PN-EN 13501-2:2016-07P. Uszczelnieniu podlegają szwy wzdłużne płaszczka przewodów, połączenia zakładkowe, ramki połączeń kołnierzowych wraz z narożnikami (z wyłączeniem ramek formowanych z płaszczka przewodu oraz szwów wzdłużnych w odcinkach modułowych wyposażonych w ramki formowane) oraz miejsca mocowania wsporników wewnętrznych (wokół wspornika, pod talerzykiem). Szwy wzdłużne płaszczka przewodów, połączenia zakładkowe, ramki połączeń kołnierzowych oraz narożniki są uszczelniane od strony zewnętrznej. Narożniki połączeń kołnierzowych od strony ramki, talerzyki zewnętrzne wzmocnień oraz odcinki szwów wzdłużnych na długości do 100mm (przewodów z ramką formowaną PDF3) są uszczelniane od strony wewnętrznej.

6. ZASADY MONTAŻU

Poszczególne odcinki przewodów, w tym kulisowe tłumiki akustyczne MxS+TKR oraz kompensatory wydłużeń termicznych MxS+SKWT, są łączone ze sobą lub z kształtkami wentylacyjnymi za pomocą połączeń kołnierzowych, skręcanych przy użyciu stalowych śrub M10. Między kołnierzami przyłączeniowymi umieszczane są niepalne uszczelki ceramiczne lub silikatowe o przekroju nie mniejszym niż 10 x 6 mm, odporne na działanie temperatury 1000°C. Na całym obwodzie, powinny być stosowane dodatkowo klamry montażowe z ocynkowanej blachy stalowej. Maksymalna odległość klamer od narożnika połączenia kołnierzowego oraz względem siebie powinna wynosić 250 mm.

Przewody oddymiające typu MaxiSED+ są podwieszane do poziomych przegród budowlanych (stropów) za pomocą stalowych kotew rozporowych, prętów gwintowanych, podkładek, nakrętek oraz podpór - stalowych szyn montażowych o minimalnej nośności 0,8 kN/m, w odniesieniu do obciążenia ciągłego na całej szerokości nominalnej przekroju przewodu. Rozmiar elementów montażowych zależy od wymiarów przekroju poprzecznego przewodów oraz masy podwieszanego elementu. Występujące w nich naprężenia rozciągające nie mogą przekraczać 6 N/mm². Maksymalna odległość podwieszenia od połączenia kołnierzowego wynosi 750 mm. Maksymalna odległość między podwieszeniami wynosi 1500 mm. Sposób łączenia przewodów MaxiSED+ z inną instalacją jedno- lub wielostrefową, jak i również sposób wykonania izolacji przewodów powinien być określony w projekcie technicznym opracowanym dla danego obiektu budowlanego.

Kompensowanie wydłużeń termicznych może być realizowane wyłącznie przez kompensatory MxS+SKWT. Kompensatory powinny być stosowane w przypadku przewodów o długości większej niż 5m. Odległość pomiędzy kompensatorami nie może być większa niż 10m. Odległość kompensatora od elementu instalacji, który na stałe jest związany z konstrukcją budynku (np. kłapa ppoż. na granicy strefy pożarowej), nie może być większa niż 5m.

Kratki oddymiające MxS+KO lub siatki oddymiające MxS+SO mocowane są do ramek połączeń kołnierzowych przewodów prostych lub kształtek za pomocą stalowych blachowkrętów.

Tabela 1. Jednostkowa masa kanałów MaxiSED+ [kg/m]

		Szerokość kanału [mm]												
		1300	1400	1500	1600	1700	1800	1900	2000	2100	2200	2300	2400	2500
Wysokość kanału [mm]	200	29,0	30,8	32,7	34,5	36,3	38,2	40,8	42,7	44,5	46,3	48,2	50,0	51,9
	300	30,9	32,8	34,6	36,5	38,3	40,2	43,0	44,8	46,7	48,5	50,4	52,2	54,1
	400	32,9	34,8	36,6	38,5	40,3	42,2	45,2	47,0	48,9	50,7	52,6	54,4	56,3
	500	34,9	36,8	38,6	40,5	42,3	44,1	47,4	49,2	51,1	52,9	54,8	56,6	58,5
	600	36,9	38,7	40,6	42,4	44,3	46,1	49,6	51,4	53,3	55,1	57,0	58,8	60,7
	700	40,1	42,0	43,9	45,9	47,8	49,7	53,5	55,4	57,3	59,3	61,2	63,1	65,0
	800	42,1	44,0	45,9	47,8	49,8	51,7	55,7	57,6	59,5	61,5	63,4	65,3	67,2
	900	44,1	46,0	47,9	49,8	51,7	53,7	57,9	59,8	61,7	63,7	65,6	67,5	69,4
	1000	46,1	48,0	49,9	51,8	53,7	55,6	60,1	62,0	63,9	65,8	67,8	69,7	71,6
	1100	48,0	50,0	51,9	53,8	55,7	57,6	62,3	64,2	66,1	68,0	70,0	71,9	73,8
	1200	50,0	51,9	53,9	55,8	57,7	59,6	64,5	66,4	68,3	70,2	72,2	74,1	76,0
	1300	53,2	55,2	57,2	59,2	61,2	63,2	68,4	70,4	72,4	74,4	76,4	78,3	80,3
	1400	55,2	57,2	59,2	61,2	63,2	65,2	70,6	72,6	74,6	76,6	78,6	80,5	82,5
	1500	57,2	59,2	61,2	63,2	65,2	67,1	72,8	74,8	76,8	78,8	80,8	82,7	84,7

Tabela 2. Maksymalny rozstaw podwieszek kanałów MaxiSED+ na prętach gwintowanych M10 spełniający kryterium naprężeń rozciągających $\leq 6 \text{ N/mm}^2$ w elementach pionowych podwieszek [m] *)

		Szerokość kanału [mm]												
		1300	1400	1500	1600	1700	1800	1900	2000	2100	2200	2300	2400	2500
Wysokość kanału [mm]	200	2,1	2,0	1,9	1,8	1,7	1,6	1,5	1,4	1,3	1,3	1,2	1,1	1,1
	300	2,0	1,9	1,8	1,7	1,6	1,5	1,4	1,3	1,2	1,2	1,1	1,1	1,0
	400	1,9	1,8	1,7	1,6	1,5	1,4	1,3	1,2	1,2	1,1	1,1	1,0	1,0
	500	1,8	1,7	1,6	1,5	1,4	1,3	1,2	1,2	1,1	1,1	1,0	1,0	0,9
	600	1,7	1,6	1,5	1,4	1,3	1,3	1,2	1,1	1,1	1,0	1,0	1,0	0,9
	700	1,5	1,5	1,4	1,3	1,2	1,2	1,1	1,1	1,0	1,0	0,9	0,9	0,8
	800	1,5	1,4	1,3	1,3	1,2	1,1	1,1	1,0	1,0	0,9	0,9	0,9	0,8
	900	1,4	1,3	1,3	1,2	1,1	1,1	1,0	1,0	0,9	0,9	0,9	0,8	0,8
	1000	1,3	1,3	1,2	1,2	1,1	1,1	1,0	0,9	0,9	0,9	0,8	0,8	0,8
	1100	1,3	1,2	1,2	1,1	1,1	1,0	0,9	0,9	0,9	0,8	0,8	0,8	0,7
	1200	1,2	1,2	1,1	1,1	1,0	1,0	0,9	0,9	0,8	0,8	0,8	0,8	0,7
	1300	1,1	1,1	1,0	1,0	1,0	0,9	0,8	0,8	0,8	0,8	0,7	0,7	0,7
	1400	1,1	1,1	1,0	1,0	0,9	0,9	0,8	0,8	0,8	0,7	0,7	0,7	0,6
	1500	1,1	1,0	1,0	0,9	0,9	0,9	0,8	0,8	0,7	0,7	0,7	0,7	0,6

*) Maksymalny rozstaw podwieszek ograniczyć do 1500mm (nawet jeśli z tabeli wynika inaczej)

Tabela 3. Maksymalny rozstaw podwieszek kanałów MaxiSED+ na prętach gwintowanych M12 spełniający kryterium naprężeń rozciągających $\leq 6 \text{ N/mm}^2$ w elementach pionowych podwieszek [m] *)

		Szerokość kanału [mm]												
		1300	1400	1500	1600	1700	1800	1900	2000	2100	2200	2300	2400	2500
Wysokość kanału [mm]	200	3,2	3,0	2,8	2,7	2,5	2,4	2,2	2,1	2,0	1,9	1,8	1,8	1,7
	300	3,0	2,8	2,7	2,5	2,4	2,2	2,1	2,0	1,9	1,8	1,8	1,7	1,6
	400	2,8	2,6	2,5	2,4	2,3	2,1	2,0	1,9	1,8	1,8	1,7	1,6	1,5
	500	2,6	2,5	2,4	2,3	2,1	2,0	1,9	1,8	1,7	1,7	1,6	1,6	1,5
	600	2,5	2,4	2,3	2,1	2,0	2,0	1,8	1,7	1,7	1,6	1,5	1,5	1,4
	700	2,3	2,2	2,1	2,0	1,9	1,8	1,7	1,6	1,5	1,5	1,4	1,4	1,3
	800	2,2	2,1	2,0	1,9	1,8	1,7	1,6	1,5	1,5	1,4	1,4	1,3	1,3
	900	2,1	2,0	1,9	1,8	1,7	1,7	1,5	1,5	1,4	1,4	1,3	1,3	1,2
	1000	2,0	1,9	1,8	1,8	1,7	1,6	1,5	1,4	1,4	1,3	1,3	1,3	1,2
	1100	1,9	1,8	1,8	1,7	1,6	1,6	1,4	1,4	1,3	1,3	1,3	1,2	1,1
	1200	1,8	1,8	1,7	1,6	1,6	1,5	1,4	1,3	1,3	1,3	1,2	1,2	1,1
	1300	1,7	1,7	1,6	1,5	1,5	1,4	1,3	1,3	1,2	1,2	1,1	1,1	1,1
	1400	1,7	1,6	1,5	1,5	1,4	1,4	1,3	1,2	1,2	1,1	1,1	1,1	1,0
	1500	1,6	1,5	1,5	1,4	1,4	1,3	1,2	1,2	1,1	1,1	1,1	1,0	1,0

*) Maksymalny rozstaw podwieszek ograniczyć do 1500mm (nawet jeśli z tabeli wynika inaczej)

Tabela 4. Maksymalny rozstaw podwieszek kanałów MaxiSED+ na prętach gwintowanych M14 spełniający kryterium naprężeń rozciągających $\leq 6 \text{ N/mm}^2$ w elementach pionowych podwieszek [m] *)

		Szerokość kanału [mm]												
		1300	1400	1500	1600	1700	1800	1900	2000	2100	2200	2300	2400	2500
Wysokość kanału [mm]	200	4,4	4,2	3,9	3,7	3,5	3,3	3,1	3,0	2,8	2,7	2,6	2,5	2,4
	300	4,2	3,9	3,7	3,5	3,3	3,1	2,9	2,8	2,7	2,6	2,5	2,4	2,3
	400	3,9	3,7	3,5	3,3	3,2	3,0	2,8	2,7	2,6	2,5	2,4	2,3	2,2
	500	3,7	3,5	3,3	3,1	3,0	2,9	2,7	2,6	2,5	2,4	2,3	2,2	2,1
	600	3,5	3,3	3,1	3,0	2,9	2,7	2,5	2,4	2,3	2,3	2,2	2,1	2,0
	700	3,2	3,0	2,9	2,8	2,7	2,5	2,4	2,3	2,2	2,1	2,0	2,0	1,9
	800	3,0	2,9	2,8	2,7	2,5	2,4	2,3	2,2	2,1	2,0	2,0	1,9	1,8
	900	2,9	2,8	2,7	2,5	2,4	2,3	2,2	2,1	2,0	2,0	1,9	1,8	1,7
	1000	2,8	2,7	2,6	2,4	2,4	2,3	2,1	2,0	2,0	1,9	1,8	1,8	1,7
	1100	2,7	2,6	2,5	2,4	2,3	2,2	2,0	1,9	1,9	1,8	1,8	1,7	1,6
	1200	2,6	2,5	2,4	2,3	2,2	2,1	1,9	1,9	1,8	1,8	1,7	1,7	1,6
	1300	2,4	2,3	2,2	2,1	2,1	2,0	1,8	1,8	1,7	1,7	1,6	1,6	1,5
	1400	2,3	2,2	2,1	2,1	2,0	1,9	1,8	1,7	1,7	1,6	1,6	1,5	1,5
	1500	2,2	2,1	2,1	2,0	1,9	1,9	1,7	1,7	1,6	1,6	1,5	1,5	1,4

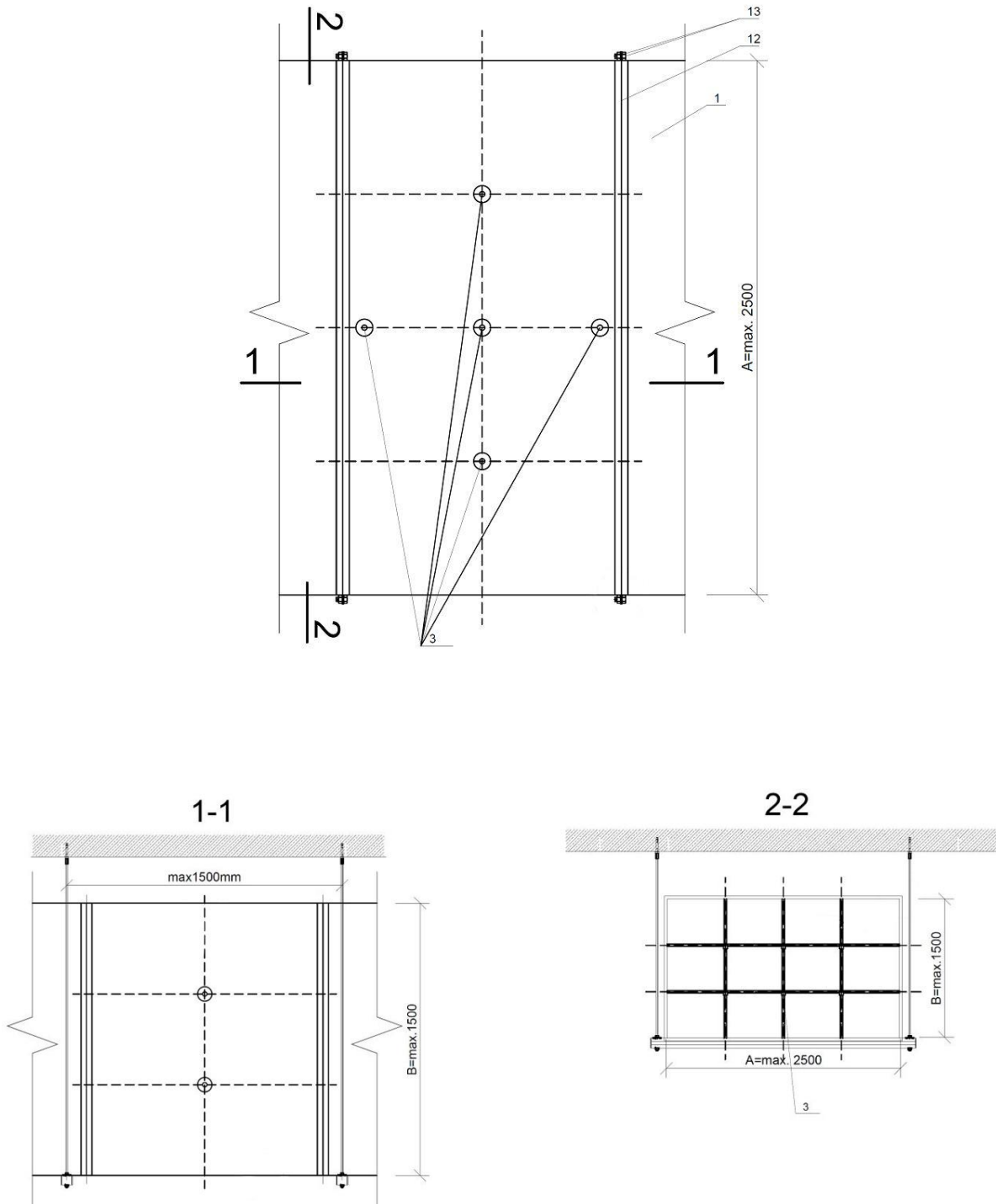
*) Maksymalny rozstaw podwieszek ograniczyć do 1500mm (nawet jeśli z tabeli wynika inaczej)

Tabela 5. Zakres stosowania do podwieszń szyn montażowych 41x62x2,5 mm

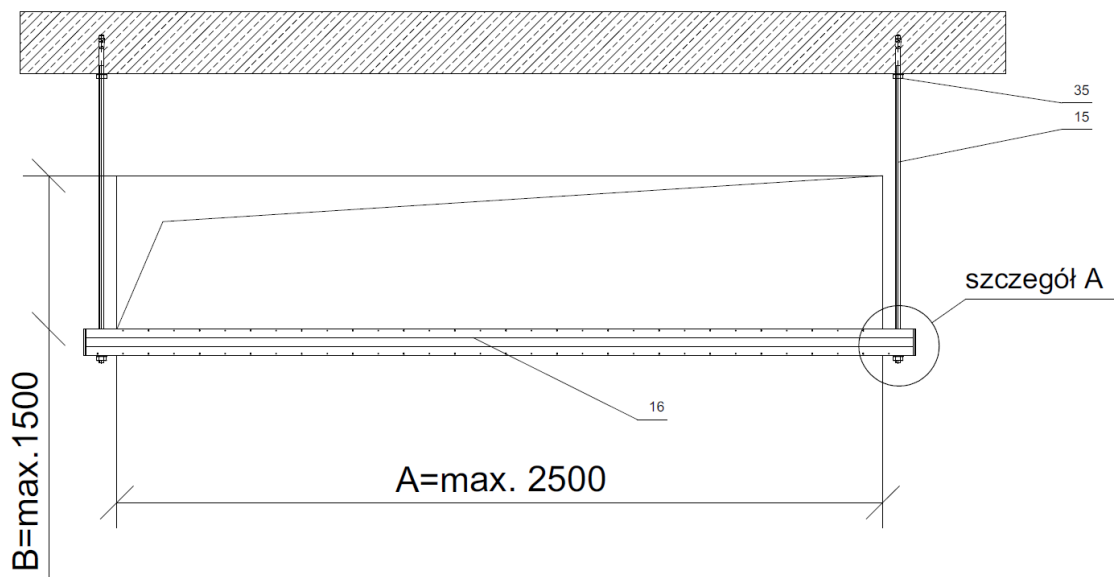
		Szerokość kanału [mm]												
		1300	1400	1500	1600	1700	1800	1900	2000	2100	2200	2300	2400	2500
Wysokość kanału [mm]	200	tak	tak	tak	tak	tak	tak	tak	tak	tak	tak	tak	tak	-
	300	tak	tak	tak	tak	tak	tak	tak	tak	tak	tak	tak	tak	-
	400	tak	tak	tak	tak	tak	tak	tak	tak	tak	tak	tak	tak	-
	500	tak	tak	tak	tak	tak	tak	tak	tak	tak	tak	tak	tak	-
	600	tak	tak	tak	tak	tak	tak	tak	tak	tak	tak	tak	tak	-
	700	tak	tak	tak	tak	tak	tak	tak	tak	tak	tak	tak	tak	-
	800	tak	tak	tak	tak	tak	tak	tak	tak	tak	tak	tak	tak	-
	900	tak	tak	tak	tak	tak	tak	tak	tak	tak	tak	tak	tak	-
	1000	tak	tak	tak	tak	tak	tak	tak	tak	tak	tak	tak	tak	-
	1100	tak	tak	tak	tak	tak	tak	tak	tak	tak	tak	tak	tak	-
	1200	tak	tak	tak	tak	tak	tak	tak	tak	tak	tak	tak	tak	-
	1300	tak	tak	tak	tak	tak	tak	tak	tak	tak	tak	tak	tak	-
	1400	tak	tak	tak	tak	tak	tak	tak	tak	tak	tak	tak	tak	-
	1500	tak	tak	tak	tak	tak	tak	tak	tak	tak	tak	tak	tak	-

Tabela 6. Zakres stosowania do podwieszń szyn montażowych 41x82x2,5 mm

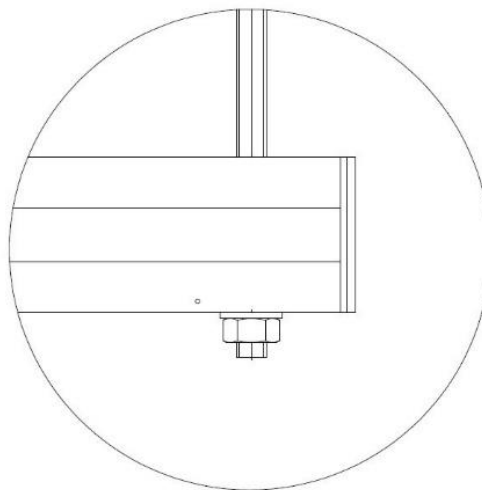
		Szerokość kanału [mm]												
		1300	1400	1500	1600	1700	1800	1900	2000	2100	2200	2300	2400	2500
Wysokość kanału [mm]	200	tak	tak	tak	tak	tak	tak	tak	tak	tak	tak	tak	tak	tak
	300	tak	tak	tak	tak	tak	tak	tak	tak	tak	tak	tak	tak	tak
	400	tak	tak	tak	tak	tak	tak	tak	tak	tak	tak	tak	tak	tak
	500	tak	tak	tak	tak	tak	tak	tak	tak	tak	tak	tak	tak	tak
	600	tak	tak	tak	tak	tak	tak	tak	tak	tak	tak	tak	tak	tak
	700	tak	tak	tak	tak	tak	tak	tak	tak	tak	tak	tak	tak	tak
	800	tak	tak	tak	tak	tak	tak	tak	tak	tak	tak	tak	tak	tak
	900	tak	tak	tak	tak	tak	tak	tak	tak	tak	tak	tak	tak	tak
	1000	tak	tak	tak	tak	tak	tak	tak	tak	tak	tak	tak	tak	tak
	1100	tak	tak	tak	tak	tak	tak	tak	tak	tak	tak	tak	tak	tak
	1200	tak	tak	tak	tak	tak	tak	tak	tak	tak	tak	tak	tak	tak
	1300	tak	tak	tak	tak	tak	tak	tak	tak	tak	tak	tak	tak	tak
	1400	tak	tak	tak	tak	tak	tak	tak	tak	tak	tak	tak	tak	tak
	1500	tak	tak	tak	tak	tak	tak	tak	tak	tak	tak	tak	tak	tak



Rys. 1. Jednostrefowe przewody oddymiające typu MaxiSED+ – wzmocnienia.

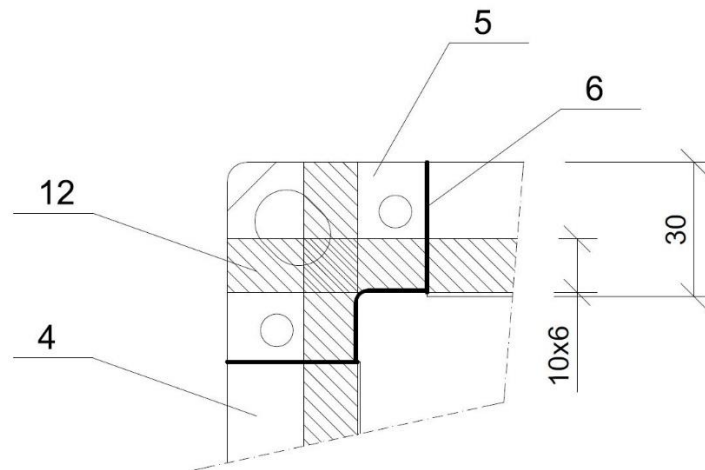


Rys. 2. Jednostrefowe przewody oddymiające typu MaxiSED+ – sposoby podwieszeń.

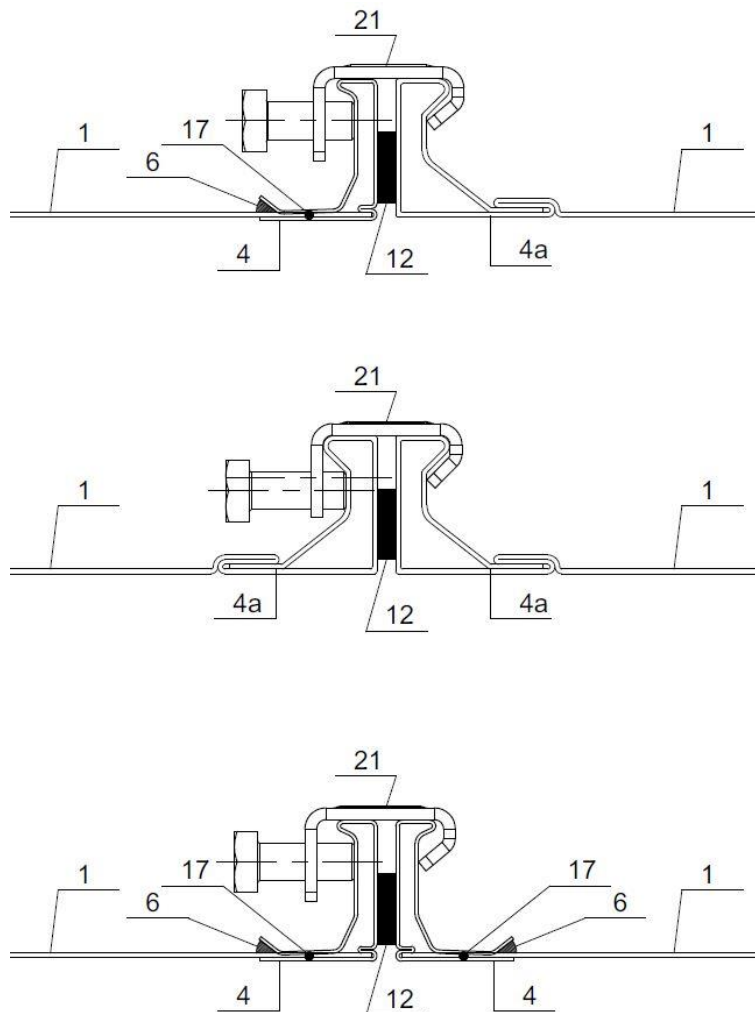


szczegół A

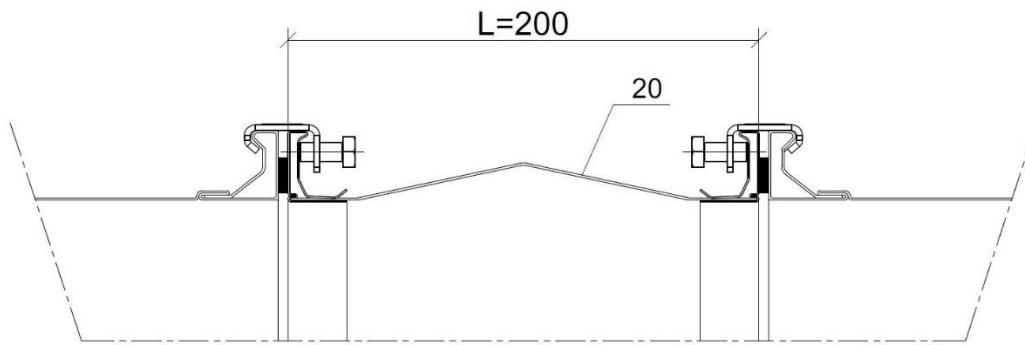
Rys. 3. Jednostrefowe przewody oddymiające typu MaxiSED+
- szczegóły A (montaż elementu podwieszenia)



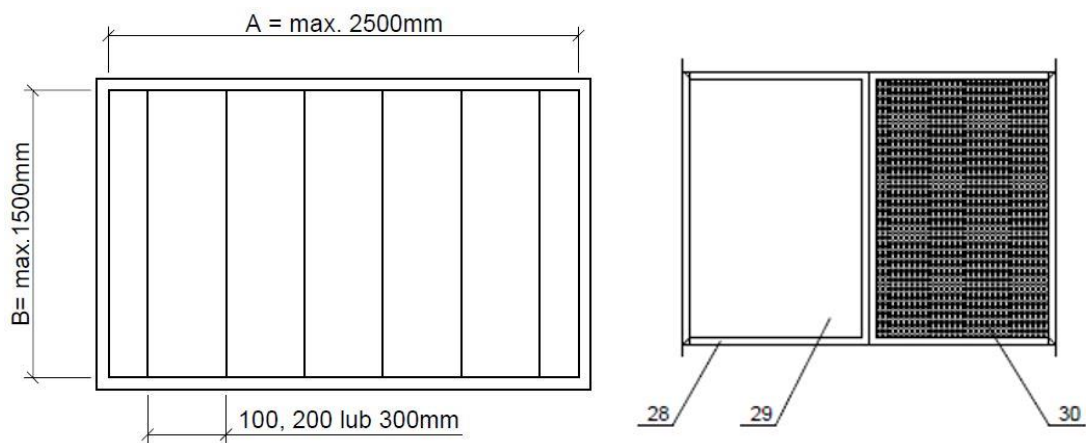
Rys. 4. Jednostrefowe przewody oddymiające typu MaxiSED+ – uszczelnienie połączenia kołnierzewego.



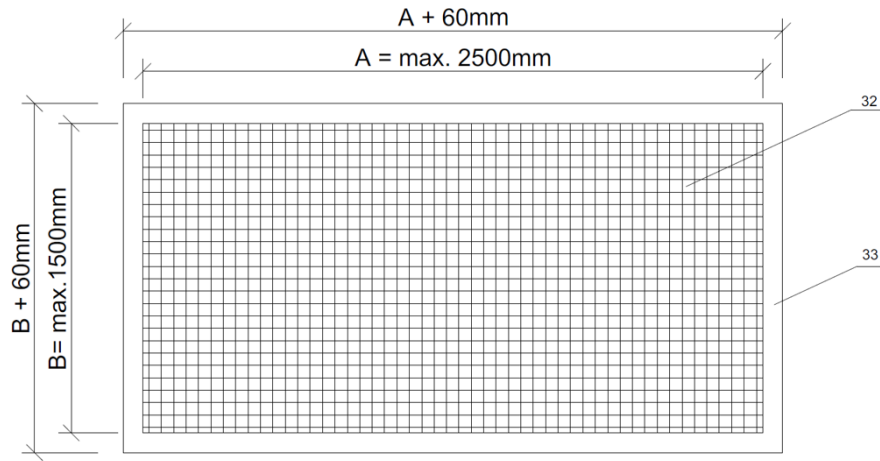
Rys. 5. Jednostrefowe przewody oddymiające typu MaxiSED+ – połączenie kołnierzowe.



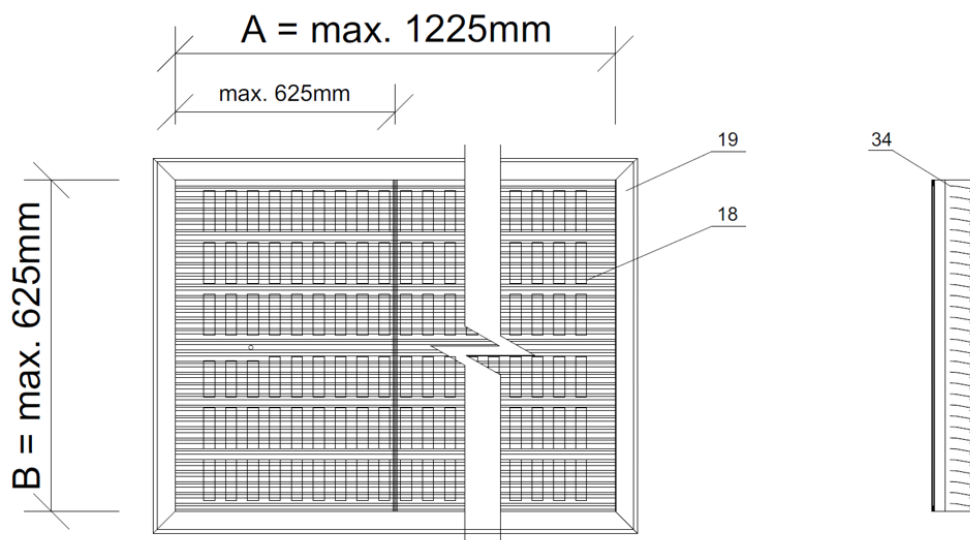
Rys. 6. Kompensator wydłużeń termicznych MxS+SKWT.



Rys. 7. Kulisowy tłumik akustyczny MxS+TKR.



Rys. 8. Siatka oddymiająca MxS+SO.



Rys. 9. Kratka oddymiająca z przepustnicą MxS+KO.

Tabela 9. Specyfikacja materiałowa – wykaz oznaczeń do rysunków

L.p.	Nazwa elementu	Materiał	Wymiary
1	Płaszcz przewodu	blacha stalowa ocynkowana	grubość 1,0 mm
3	Wspornik wewnętrzny (rura rozporowa + pręt gwintowany)	stal ocynkowana	rura ½" pręt M8
4	Ramka połączenia kołnierzewego	blacha stalowa ocynkowana	profil o szerokości 30 mm, grubość 0,7 mm lub ramka formowana z płaszcza przewodu
4a	Ramka połączenia kołnierzewego	blacha stalowa ocynkowana	ramka PDF3, szer. 30 mm formowana z płaszcza przewodu
5	Naroże ramki przewodu	blacha stalowa ocynkowana	grubość min. 2,5 mm
6	Uszczelniacz ogniochronny	masa silikonowa FIRE SILICONE B1 FR, masa silikonowa FIRESEAL FP 402 lub inne ogniochronne masy silikonowe wprowadzone do obrotu zgodnie z obowiązującymi przepisami, przeznaczone do złączy liniowych, sklasyfikowana w klasie EI 120 odporności ogniowej wg normy 13501-2:2016 lub produkt równoważny	-
12	Uszczelka ceramiczna lub silikatowa	uszczelka ceramiczna odporna na działanie temperatury co najmniej 1000°C	przekrój poprzeczny min. 10 x 6 mm
13	Łącznik połączenia kołnierzewego	stal ocynkowana	śruba M10 nakrętka M10 podkładka M10
15	Pręt gwintowany podwieszeń	stal ocynkowana	M10 ÷ M14
16	Szyna montażowa podwieszeń	stal ocynkowana	wg tabeli nr 5, nr 6
17	Zgrzew punktowy co 50-60mm	-	-
18	Przepustnica regulacyjna	stal ocynkowana	grubość nominalna 1,5 mm
19	Ramka kratki oddymiającej	stal ocynkowana	grubość nominalna 1,0 mm
20	Kompensator	blacha stalowa ocynkowana	grubość 0,5 mm
21	Klamra montażowa	stal ocynkowana	-
28	Obramowanie kulisy tłumika	blacha stalowa ocynkowana	grubość 0,6 mm
29	Przesłona kulisy	blacha stalowa ocynkowana	grubość 0,5 mm
30	Przesłona perforowana	perforowana blacha stalowa ocynkowana	grubość 0,8 mm
32	Siatka z drutu	stal ocynkowana	grubość 1,2mm, oczko 16x16mm
33	Ramka siatki oddymiającej	blacha stalowa ocynkowana	2 płaskowniki 30x1mm
34	Lamela kratki	stal ocynkowana	grubość nominalna 1,0 mm
35	Kotwa podwieszeń	stal ocynkowana	zgodnie z ETA/KOT producenta

7. OBSŁUGA OKRESOWA

Konieczność oraz wymagana częstotliwość obsługi serwisowej wynika z analogicznych wymogów odnośnie instalacji w skład której wchodzi przewody typu MaxiSED+. Jeżeli instalacja ta nie ma określonych wymagań co do obsługi okresowej, lub okresy pomiędzy poszczególnymi kontrolami są większe niż 12 miesięcy, to przewody typu MaxiSED+ należy sprawdzać co najmniej raz na 12 miesięcy. Obowiązek ten stoi po stronie Właściciela Obiektu. Obsługa okresowa przewodów typu MaxiSED+ polega na ocenie ich stanu fizycznego. Przewody MaxiSED+ nie wymagają stosowania konserwacji. Poniżej w tabeli zestawiono czynności, które powinny zostać wykonane podczas okresowej kontroli instalacji przez użytkownika obiektu. Zabronione jest powlekanie ich zapalnymi substancjami.

8. TRANSPORT I PRZECHOWYWANIE

Transport przewodów MaxiSED+ powinien być przeprowadzony w sposób uniemożliwiający ich uszkodzenie, w szczególności uszkodzenie spoin uszczelnacza. Elementy należy unieruchomić względem siebie oraz względem środka lokomocji. Nie wolno upuszczać ani uderzać przewodami typu MaxiSED+. Dopuszcza się umieszczanie przewodów wewnątrz siebie, przy jednoczesnym spełnieniu ww. wymagań.

Przewody należy składować w sposób chroniący je przed uszkodzeniami mechanicznymi oraz zabrudzeniami. Uszczelki ceramiczne należy składować w formie dostarczonej przez producenta w suchym środowisku.

9. UTYLIZACJA

Materiały wchodzące w skład przewodów MaxiSED+ muszą zostać zutylizowane bądź odzyskane zgodnie z obowiązującymi przepisami.

PROTOKÓŁ KONTROLI PRZEWODÓW ODDYMIAJĄCYCH MaxiSED+

Oceniany parametr lub funkcja	Wynik
Oceniany odcinek	
Data oceny	
Wizualny stan przewodów	
Ocena połączeń między odcinkami przewodów i elementami pomocniczymi	
Ocena połączeń kołnierzowych (szczelność połączenia, napinacze)	
Uszczelnienie przewodów (ciągłość uszczelniacza, uszkodzenia, zmiany korozyjne) – w razie potrzeby konieczne doszczelnienie	
Sprawdzenie czystości przewodu i wyczyszczenie tam, gdzie to konieczne	
Potwierdzenie, że przewód spełnia swoją funkcję jako element systemu wentylacji pożarowej	

Sporządził: